

FICHE TECHNIQUE

Spectacle de la Compagnie Maric

Spectacle: CHAPEAUX L'ARTISTE



Création le 10/11/2015 à domicile « chez l'habitant »

Interprété par : Matthieu Jardin

De : Matthieu Jardin

Mise en scène : Matthieu Jardin et Stephane Billot

Scénographie : Matthieu Jardin et Eric Chaigneau

Son, Lumières et Vidéo : Eric Chaigneau

Musique : Matthieu Jardin (Compositeur / Arrangeur / Interprète)

Décors et Accessoires : Matthieu Jardin et Eric Chaigneau

Contact Technique : Eric Chaigneau

(+33) 07 80 43 84 08 - eric68son@yahoo.fr

Durée du spectacle : 1h15

Annexes : 7 pages

Equipe artistique et technique en tournée:

- 1 comédien / musicien
- 1 régisseur général

Contact Production / Tournée (Compagnie Maric)

Matthieu Jardin (+33) 06 38 51 35 53 mat.jardin@gmx.fr

La fiche technique est éventuellement adaptée en fonction du lieu après discussion avec notre régisseur de tourné).

PLATEAU

- Ouverture : minimum 4 m - Mur à mur : minimum 6 m
- Profondeur : minimum 6 m au cadre de scène
- Hauteur minimum sous porteuse : 4 m
- Sol: De préférence, de couleur noire de jardin à cour (sur la totalité du plateau).
- Pendrillons à l'italienne (quatre niveaux de pendrillons noirs installés à Jardin et à Cour)
La cage de scène doit être noire et sans fuite de lumière.

A prévoir par l'organisateur

*Un balai – brosse, une serpillière, un seau,
des petites bouteilles d'eau sur scène pour le comédien et technicien lors de notre arrivée.*

PERSONNEL

Le planning est éventuellement adapté en fonction du lieu après discussion avec notre régisseur technique. Le personnel employé doit être qualifié pour le poste occupé.

Jour du montage:

- 1 régisseur ou responsable de la structure

Lors de la représentation:

- 1 régisseur ou responsable de la structure

Durée du montage: Deux services de quatre heures.

Pour ce qui concerne les 2 services de montage, ils peuvent être étalés sur les deux journées en fonction de vos disponibilités (à convenir avec notre régisseur).

Le spectacle est prévu pour être raccordé au 2^{ème} service et joué au 3^{ème}.

Si une représentation est programmée à 14h30, un service de montage est nécessaire la veille.

Horaires de montage type:

1) Services du jour si représentation à 20h30

Service du matin (8h30-12h30)

- déchargement
- montage lumières, patch
- montage son
- installation décor

Service de l'après-midi (13h30-17h30)

- pointage lumières
- conduite lumières
- essais et réglages son
- finitions plateau

Service du soir (18h00-22h00)

- nettoyage plateau
- raccord lumières et son avec le comédien
- échauffement du comédien
- 20h15 Entrée du public
- 20h30 Début du spectacle
- 21h45 Fin représentation
- 22h15 Démontage et chargement

1 régisseur ou responsable de la structure

Horaires si représentation le lendemain

- 9h – 14 h : Entretien des costumes et accessoires (si nécessaire)
- 18h – 18h30 : Vérification son et lumières et nettoyage plateau
- 18h30 – 20h : Echauffement du comédien
- 20h15: Entrée du public
- 20h30 : Début du spectacle
- 21h45 : Fin représentation
- 22h15 : Démontage et chargement

1 régisseur ou responsable de la structure

2) Services du jour si représentation à 14h30

Le spectacle est prévu pour être raccordé au 2^{ème} service et joué au 3^{ème}.

Si une représentation est programmée à 14h30, un service de montage est nécessaire la veille.

Service de l'après midi (13h00-17h30)

- déchargement
- montage lumières, patch
- montage son
- installation décor

Service du soir (18h30-22h00)

- pointage lumières
- essais et réglages son

Service du matin (9h30-12h30)

- finitions plateau
- conduite lumières
- essais et réglages son
- raccord lumières et son avec le comédien

Service de l'après midi (13h30-18h30)

- Echauffement du comédien
 - 14h15 Entrée du public
 - 14h30 Début du spectacle
 - 15h45 Fin représentation
 - 16h15 Démontage et chargement
- 1 régisseur ou responsable de la structure

SON

Liste du matériel souhaité :

1 lecteurs CD avec Câblage en conséquence (accueil publique)

Le système de diffusion actif ou passif sera de qualité professionnelle (Meyer, Nexo, HK, JBL Pro...) et exempt de souffle et de ronflettes. La puissance du système de diffusion sera adaptée proportionnellement à la jauge ainsi qu'au volume de la salle.

Exemple : minimum requis pour une salle de +/- 300 places :

LOINTAIN

2 haut-parleurs 15" min.500W à Cour et à Jardin

FACE

2 haut-parleurs 15" min.500W à Cour et à Jardin

2 subwoofers 500W posés sur le sol à Cour et à Jardin

Si nécessaire, un deuxième plan de face sera disposé en salle et retardé à l'aide d'une ligne de retard adéquate.

Remarque: la régie son et la régie lumières seront gérer du même poste en salle.

Il est important que l'alimentation électrique du son soit séparée de celle de la lumière (si possible).

LUMIERES

Le matériel lumières est éventuellement adapté en fonction du lieu après discussion avec notre régisseur

Support Lumières : *Projecteurs : Tous les projecteurs sont équipés de porte filtre, câble de sécurité et accessoirement des volets ou gaffeur alu (noir de préférence)*

Type de projecteurs à fournir :(voir plan)

- 4 PC 2 kW
- 12 PC 1 kW
- 6 Découpes 1 kW
- 24 Par 64 CP 62
- 8 Horiziodes 1 kW ASY

La compagnie apporte :

- 12 Pars Led's
- 2 Lyres 60W Led
- 4 Pinspots 10W RGB
- 2 Mini Spider 8x10W (Barre)
- 1 Spider 9x10W (Spère)
- 2 Magic Ball
- 1 Boule à Façettes
- 1 Laser Animation 200 mW Magenta
- 1 Laser 1000 mW Bleu
- 1 Machine à Brouillard

Jeu d'orgue et gradateurs:

- 1 jeu d'orgue avec patch électronique et effets programmables.
visualisation des circuits et des séquences sur écran vidéo - 80 circuits de 3 kW (pilotables en DMX – 512)

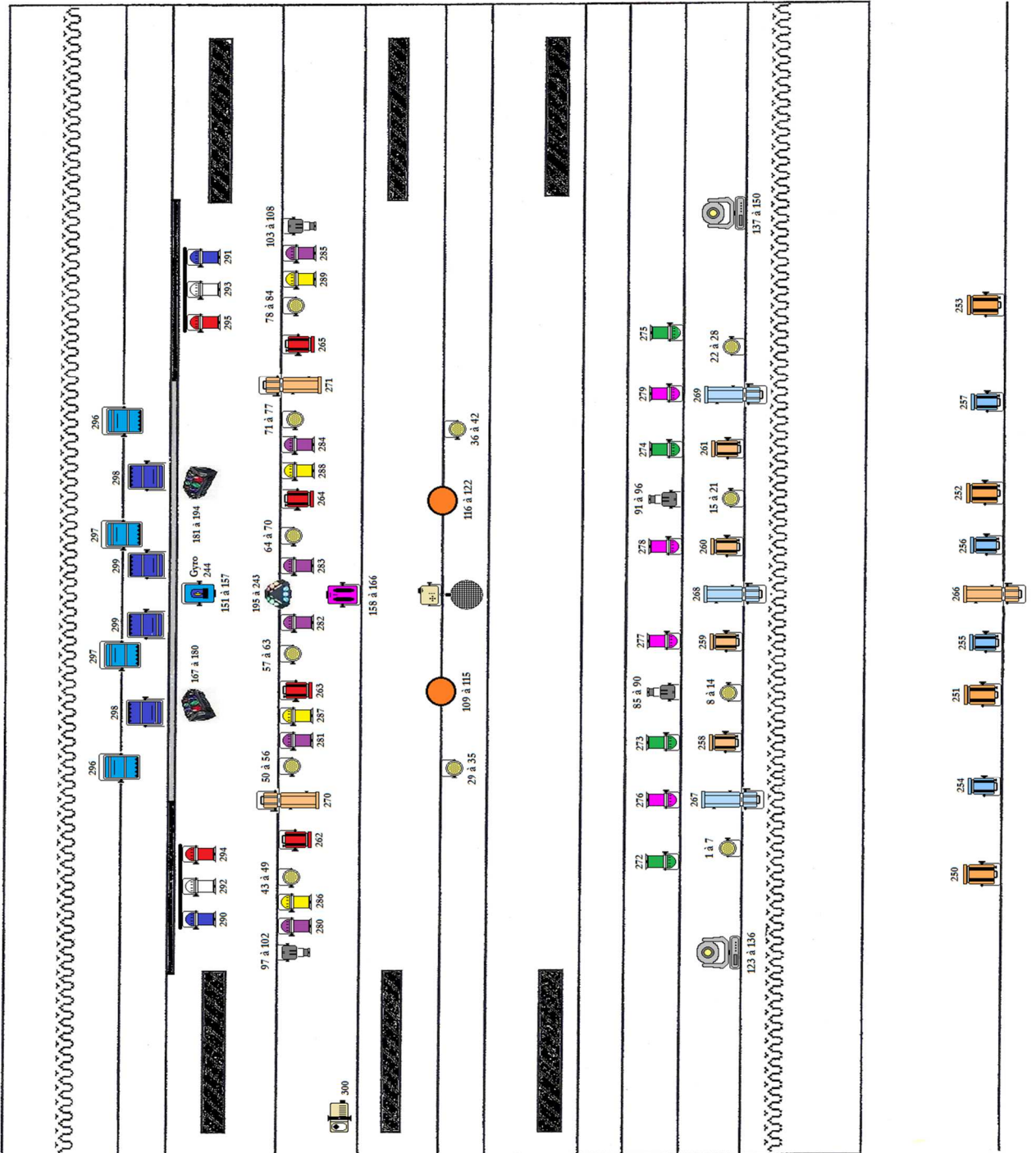
Marque des gélamines - Filtres : Lee

A fournir :

- Gélamines neuves: - Lee : 205, 204, 201, 202, 101, 106, 195, 707, 727, 793
(Les références peuvent êtres adaptées selon l'inventaire de la structure d'accueil)
- lampes de régie graduables
- lampes à pince avec lampes bleues (25 W) pour la circulation sur scène.

Les régies lumières et son doivent être en salle et se situer impérativement face à la scène
(Plan d'éclairages à adapter selon les lieux et le parc matériel disponible)

Plan lumières - Spectacle "Chapeaux L'Artiste"



LOGES

1 grande loge: pour 1 comédiens et 1 technicien

Prévoir : loge chauffée avec mobilier, douche et lavabo , sanitaires accessibles, serviettes propres , savon , miroirs, fruits, café, sucre, lait, thé, Coca-Cola, eau chaude, eau plate, biscuits...

Cette loge devra être chauffées et ventilées, avec accès direct à la Scène.

Si possible, prévoir une collation (sandwich, pizza,...) avant la représentation, pour 2 Personnes.

CATERING / HEBERGEMENT / RESTAURATION

Lorsqu'il y a deux représentations par jour, prévoir un repas chaud pour deux (heure à convenir).

PARKING

Prévoir un emplacement gratuit et sécurisé pour notre véhicule lors des jours de montages et de représentations.

Pouvez-vous :

- nous faire parvenir les plans techniques de vos installations, la liste exhaustive de matériel et les coordonnées de votre technicien responsable, - un plan d'accès à votre théâtre.*
- nous signaler, au préalable, tout problème par rapport à nos demandes ou incompréhension afin que nous n'ayons pas de questions à résoudre sur place.*
- 2 invitations à la représentation sont à prévoir pour deux personnes de la compagnie.*

Cette fiche technique et les annexes font partie intégrante du contrat et doivent être prises en considération en cas de litige sur les conditions techniques et d'accueil et doivent nous être renvoyées signées un mois avant la date de la représentation.

Toutefois si vous devez ou souhaitez effectuer des modifications, veuillez nous contacter.

Merci de transmettre un exemplaire intégral aux services concernés par l'accueil technique.

La Compagnie Maric
Direction Matthieu Jardin
9, Rue de l'Europe – 68650 HACHIMETTE
Tel : (+33) 06 38 51 35 53
mat.jardin@gmx.fr